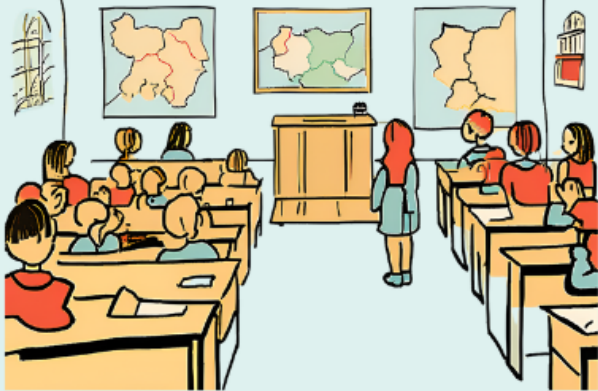




# Standardy ochrony małych

w Szkole Podstawowej nr 84 im. Jana Brzechwy w Gdańsku



## 1

### SZKOŁA DBA O UCZNIÓW

Pracownik Szkoły traktuje każdego ucznia z szacunkiem oraz uwzględnia jego potrzeby. Pracownik Szkoły nie może stosować wobec dzieci jakiegokolwiek formy przemocy.

## 2

### WAŻNY DOKUMENT KTÓRY KAŻDY POWINIEN ZNAĆ

Ten dokument to „**Standardy ochrony małych przed krzywdzeniem**”. Został on opublikowany na stronie internetowej szkoły. Powinien go znać cały personel, rodzice i dzieci uczęszczające do szkoły.



## 3

### INFORMACJE, KTÓRE ZNAJDZIESZ W TYM DOKUMENCIE

- jakie dokumenty musi przedstawić ktoś, kto chce pracować w szkole?
- jaka powinna być relacja między personelem a dziećmi
- co możesz zrobić, gdy potrzebujesz pomocy
- jak szkoła i jej pracownicy będą chronić Twój wizerunek i dane osobowe
- jak w bezpieczny sposób możesz korzystać z Internetu w szkole

## 4

### SŁOWNICZEK – BO MUSISZ WIEDZIEĆ KTO JEST KIM

- ▶ **Uczeń/małoletni** – to każda osoba do ukończenia 18. roku życia.
- ▶ **Krzywdzenie małego** – wyrządzanie szkody dziecku, zagrożenie jego dobra (w tym zaniedbywanie).
- ▶ **Personel** – każdy pracownik szkoły bez względu na to co w tej szkole robi. Wszyscy, którzy mają kontakt z uczniami.
- ▶ **Opiekun ucznia** – osoba uprawniona do reprezentowania ucznia, w szczególności jego rodzic lub opiekun prawny, a także rodzic zastępczy.
- ▶ **Zgoda rodzica ucznia** – oznacza zgodę co najmniej jednego z rodziców ucznia. W przypadku braku porozumienia między rodzicami, sprawę rozstrzyga sąd.
- ▶ **Osoba odpowiedzialna za Internet** to wyznaczony przez Dyrektora pracownik, sprawujący nadzór nad korzystaniem z Internetu przez uczniów.

# Standardy ochrony małoletnich

w Szkole Podstawowej nr 84 im. Jana Brzechwy w Gdańsku

## 5

### REKRUTACJA - CZYLI JAK DYREKTOR ZATRUDNIA PRACOWNIKÓW?

Zanim ktoś zacznie pracę w szkole, Dyrektor sprawdza czy nadaje się on do pełnienia danej funkcji. Sprawdza jakie ma **wykształcenie**, gdzie **wcześniej pracował** i jakie ma **nastawienie** do pracy. **Dyrektor musi też sprawdzić czy osoba ta nie była wcześniej karana.**



## 6

### RELACJE MIĘDZY PERSONELEM SZKOŁY I UCZNIAMI



Każdy pracownik szkoły musi utrzymywać **profesjonalną relację** z uczniami w szkole. Powinien zawsze zastanowić się, czy jego **reakcja, słowa** bądź **działanie** - są **adekwatne do sytuacji, bezpieczne, uzasadnione i sprawiedliwe wobec innych uczniów**. W komunikacji z dziećmi w szkole pracownicy muszą:

- zachować **cierpliwość i szacunek**,
- **słuchać uważnie** ucznia i udzielać mu odpowiedzi adekwatnych do jego wieku i sytuacji
- informować dziecko o podejmowanych decyzjach, biorąc pod uwagę jego oczekiwania,
- **szanować prawo ucznia do prywatności**; jeśli muszą przekazać informację komuś innemu, aby chronić ucznia, należy wyjaśnić mu to najszybciej jak to możliwe.
- zapewniać uczniów, że jeśli czują się niekomfortowo w jakiejś sytuacji, wobec konkretnego zachowania czy słów, mogą o tym powiedzieć nauczycielowi/pracownikowi szkoły i **mogą oczekiwać odpowiedniej reakcji i/lub pomocy**.

## 7

### CZEGO NIE MOŻE ROBIĆ PRACOWNIK SZKOŁY?

Pracownikom szkoły zabrania się:

- bicia, szturchania, popychania oraz przekraczania granicy ciała dziecka w inny sposób,
- dotykania ucznia w sposób, który może być uznany za nieprzyzwoity lub niestosowny,
- łaskotania, udawania walki z uczniem czy innej brutalnej zabawy fizycznej
- umawiania się z uczniem poza szkołą, odwiedzania go, kontaktów przez media społecznościowe (chyba, że jest to odgórnie omówione z dyrekcją szkoły).
- robienia zdjęć uczniom własnym telefonem komórkowym
- udostępniania wizerunku dziecka bez zgody jego opiekunów
- wypowiedzania o uczniu w mediach



# Standardy ochrony małych dzieci

w Szkole Podstawowej nr 84 im. Jana Brzechwy w Gdańsku



## 8

### JEŚLI POTRZEBUJESZ POMOCY...

Jeśli zgłosisz swój problem do nauczyciela, lub jeśli nauczyciel sam zobaczy, że potrzebujesz pomocy - zgłosi to do dyrektora szkoły. Oczywiście, **najpierw o tym porozmawiacie** i ustalicie co się dzieje. Masz prawo do prywatności. Później nauczyciel sporządzi notatkę, a psycholog szkolny stworzy dla Ciebie plan, w którym zaoferuje Ci różne formy pomocy.

Pamiętaj, że możesz zawsze liczyć na pomoc. W tym celu skontaktuj się z **dowolnym pracownikiem szkoły** - on użyje wszystkich znanych sobie narzędzi, aby rozwiązać sytuację. Pamiętaj, że trudne sytuacje, to też te, których nie widać gołym okiem.

- poniżanie, wyzywanie, ignorowanie
- sytuacje, które dotyczą aktywności w internecie
- sytuacje, które dotyczą tego, co dzieje się poza szkołą (np. trudność w relacjach z kolegami, rodzeństwem czy rodzicami)
- gdy czujesz się zaniedbany lub pominięty
- gdy widziałeś (widziałaś) coś, co sprawia, że czujesz lęk lub dyskomfort (np. nie możesz spać)



## 9

### W NIEKTÓRYCH PRZYPADKACH, WDROŻYMY DODATKOWE ŚRODKI

W bardziej skomplikowanych sytuacjach dyrektor powoła **zespół interwencyjny** (psycholog, pedagog, nauczyciel, dyrektor). Ten zespół stworzy również plan działania, jeśli będzie trzeba to skontaktują się z rodzicami, policją lub sądem. Jeśli doświadczasz krzywdy ze strony osób dorosłych (w tym rodziców czy nauczycieli) - **zespół interwencyjny pomoże Ci w tej sytuacji, z zachowaniem szczególnej troski o Twoje dobro i samopoczucie.**

## 10

### ZASADY KORZYSTANIA Z INTERNETU

W naszej szkole pracuje osoba, która zajmuje się zabezpieczeniem komputerów, tabletów i tablic multimedialnych, przed wirusami i niepożądanymi treściami.

Jeśli chcesz skorzystać z internetu, zrobisz to na zajęciach z informatyki. Nauczyciel poinformuje Cię, jak bezpiecznie to zrobić.

#### Dlaczego?

Chodzi o to, by nie trafiły do Ciebie treści, które mogłyby spowodować, że poczujesz się zagrożony. Nie chcemy także byś czuł się nieswojo, oglądając coś, co jest skierowane do osób starszych.

W szkole dbamy o to, byś bezpiecznie mógł realizować swoje pasje, zaspokajać swoją ciekawość i poznawać świat.

